

Kodbarometern för allmänheten 2010

Rapport av Hallvarsson & Halvarsson för Kollegiet för svensk
bolagsstyrning den 13 december 2010

November 2010



Kodbarometern för allmänheten 2010

Innehåll

| | |
|---|----|
| Kodbarometern för allmänheten 2010 | 1 |
| 1 Sammanfattning..... | 3 |
| 2 Teknisk beskrivning | 4 |
| 2.1 Undersökningsmetod | 4 |
| 2.2 Målgrupp och urval..... | 4 |
| 2.3 Klassificeringsvariabler | 4 |
| 2.4 Bortfall | 5 |
| 2.5 Urvalsosäkerhet | 5 |
| 2.6 Frågeställningar..... | 6 |
| 3 Resultatredovisning | 7 |
| 3.1 Förtroende för bolagsledningen | 7 |
| 3.2 Affärsmässighet | 8 |
| 3.3 Informationsgivning | 9 |
| 3.4 Etisk nivå | 10 |
| 3.5 Ersättning till bolagsledningen..... | 11 |
| 4 Resultat per fråga mot bakgrundsvariabler | 12 |
| 5 Svarsfördelning per huvudfråga | 13 |
| 5.1 Svarsfördelning..... | 18 |
| 5.2 Fördelningen på aktieägartyper, procent | 19 |

1 Sammanfattning

- Kodbarometern är en återkommande undersökning av attityder till Svensk kod för bolagsstyrning ("Koden") och svensk bolagsstyrning. Hittills har fyra undersökningar genomförts, 2005, 2006, 2008 och 2010. Denna rapport redovisar resultaten 2010, i jämförelse med de tre föregående undersökningarna.
- Undersökningen har genomförts 2 – 8 november 2010 av NOVUS Opinion. Urvalet omfattar 1 000 svenskar, 16 år och äldre.
- Allmänhetens förtroende för hur de svenska företagen sköts har stigit kraftigt sedan 2008 års mätning. Förtroendet är störst hos dem som äger aktier.
- Tilliten till att företagets styrelser och ledning sköter bolagen på ett affärsmässigt sätt i ägarnas intresse får ett markant högre snittbetyg jämfört mot tidigare mätningar.
- Av de totalt fem frågor som ställdes i studien är frågan om tilltron till företagets ekonomiska information den som får högst medelvärde. Ökningen är tydligast bland dem som äger aktier. Även hos dem som varken äger aktier eller fondandelar är snittet positivt vilket inte har varit fallit i någon av de tidigare mätningarna som genomförts år 2005, 2006, 2008.
- Även företagets etiska uppträdande ges högre betyg jämfört med tidigare undersökningar och hamnar nu för första gången på plussidan.
- Omdömet om företagsledningarnas ersättningar är däremot negativt vilket även gällde tidigare års undersökningar. I genomsnitt är dock omdömet mindre negativt än vid 2008 års mätning.
- I det allmänna omdömet om förtroende för företagen ur ett ägarperspektiv är man idag mer positiv än vid 2008 års mätning. Endast frågan om ersättningar ger ett negativt genomsnitt bland svaren. Mest positiv är man till informationsgivningen.
- En genomgående tendens är att aktieägare är mer positiva än de som inte äger aktier eller bara har fondandelar.

2 Teknisk beskrivning

2.1 Undersökningsmetod

Telefonintervjuer har genomförts inom ramen för NOVUS Opinions omnibusundersökning under perioden 2 - 8 november 2010.

2.2 Målgrupp och urval

Målgrupp för undersökningen är den svenska allmänheten, 16 år och äldre. Urvalet har skett genom telefonurval, totalt har 1000 individer intervjuats till Kodbarometern för allmänheten 2010.

2.3 Klassificeringsvariabler

Resultaten har fördelats efter variablerna kön, ålder, utbildning, ortstyp, hushållsinkomst, sysselsättning, sektor, bostad, familj/barn och civilstånd. Dessa variabler behandlas dock inte särskilt i kommentarerna till svaren nedan. Däremot kommenteras svaren efter den tilläggsuppdelning som Kollegiet efterfrågat - huruvida respondenten äger aktier eller fondandelar eller varken aktier eller fondandelar (tilläggsfråga) samt hur delfrågorna 2 a-d relaterar till respondenternas allmänna förtroende för börsföretagen (fråga 1).

| Värdepappersinnehav | Samtliga |
|--|------------|
| Aktier i börsnoterat företag eller enskilt bolag (kan också äga fondandelar) | 26,7% (26) |
| Andel i aktiefond genom PPM-valet eller annan aktiefond (ej direktägare av aktier ¹) | 32,2% (40) |
| Varken fonder eller aktier ² | 41,1% (34) |
| Samtliga | 100% |

Andelen svarande som är aktieägare har ökat marginellt mellan 2008 och årets mätning. 2006 var andelen aktieägare bland respondenterna 31 procent.

¹ Inkluderar i princip PPM-innehav i aktiefonder och blandfonder. Förmodligen svarar dock en del passiva fondsparare i Premiesparfonden och blandfonder att de inte äger fondandelar eller aktier.

² Inkluderar sex procent Ej svar / Vet ej.

2.4 Bortfall

Bortfallet vid genomförandet av telefonintervjuerna går inte att beräkna. Det interna bortfallet i form av "Ej svar" har av NOVUS Opinion lagts samman med "Vet ej". Distinktionen häremellan är hårfin och samtalsstyrd. Andelen varierar fråga för fråga och för olika kategorier. Av naturliga skäl är det interna bortfallet och "Vet ej" störst för dem som varken äger aktier eller fondandelar.

| Fråga | Samtliga | Börsaktier | Fond men ej aktier | Icke-ägare |
|------------------------|----------|------------|--------------------|------------|
| 1, Förtroende | 15% (3) | 2% (0) | 7% (2) | 12% (12) |
| 2, Affärsmässighet | 21% (9) | 7% (2) | 14% (5) | 36% (20) |
| 3, Informationsgivning | 21% (9) | 6% (2) | 13% (6) | 36% (21) |
| 4, Etisk nivå | 20% (9) | 6% (3) | 11% (6) | 35% (18) |
| 5, Ersättningar | 20% (9) | 8% (2) | 12% (6) | 35% (20) |
| Snitt | 19% (8) | 6% (2) | 11% (5) | 31% (18) |

Totala andelen "Icke-svar"/ "Vet ej"-svar är högre än 2006, (åtta procent) och 2005 (nio procent). Andelen som inte äger aktier har klart lägre svarsvilja/svarsförmåga, liksom tidigare år.

2.5 Urvalsosäkerhet

Urvalet på 1 000 personer kan betraktas som ett obundet slumpmässigt urval med den modell för sampling av individer som använts.

Urvalsosäkerheten på konfidensnivån 90 procent motsvarar vid procentandelsberäkningar på 25 eller 75 procent för hela urvalet +/-2 procentenheter. För delgrupper på 250 personer är osäkerhetsintervallet dubbelt så stort, +/-4 procentenheter.

För beräkningar av indextal på den sjugradiga skalan -3 till +3 är konfidensintervallet på 90-procentsnivån +/-0,075 skalsteg med en urvalsstorlek på 1 000 individer och med de svarsfördelningar som gäller. För delgrupper på omkring en fjärdedel av hela urvalet fördubblas osäkerhetsmåttet.

Vid skattning av förändringar mellan undersökningarna 2006 och 2008 blir det 90-procentiga konfidensintervallet omkring 0,10 skalsteg.

För procenttal omkring 25 procent är förändringsskattningens osäkerhetsintervall ca 3 procentenheter.

2.6 Frågeställningar

Undersökningen genomfördes som telefonintervjuer, omfattande fem frågor.

Den inledande frågan om förtroende är i linje med motsvarande fråga i undersökningen av Kapitalmarknadens aktörer, men något vidare.

Fråga 1:

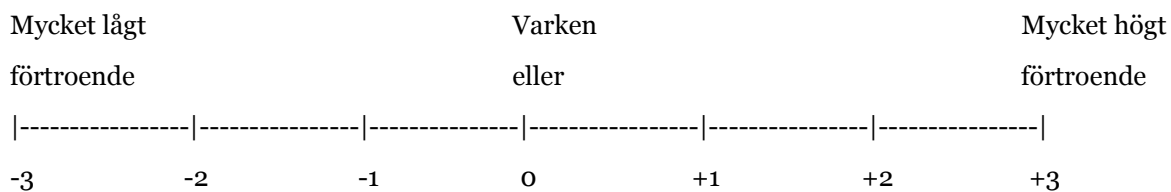
Vilket förtroende har du för att de svenska börsbolagen sköts på ett bra sätt i alla ägares intresse av sina styrelser och ledningar?

Fråga 2 a-d:

Nästa fråga handlar om hur du anser att börsbolagens styrelser och ledningar i allmänhet sköter börsbolagen. Anser du att man gör det bra eller dåligt när det gäller ...

- a) att bolagen drivs affärsmässigt på ett sätt som stämmer överens med den aktiesparande allmänhetens intresse?
- b) att den information som lämnas om bolagens ekonomiska förhållanden är öppen, ärlig och tillförlitlig?
- c) att bolagen uppträder på en etisk nivå som anstår ett börsnoterat företag?
- d) att ersättningarna till bolagsledningarna är väl avvägda med hänsyn till de krav som ställs på dessa personer?

Följande svarsskala tillämpades för samtliga frågor, dock med något olika formulering av ytterlighetsalternativen beroende på vilken fråga det gäller.



3 Resultatredovisning

Kodbarometern är en återkommande undersökning av attityder till Koden och svensk bolagsstyrning. Hittills har fyra undersökningar genomförts, 2005, 2006, 2008 och 2010. Denna rapport redovisar resultaten 2010, i jämförelse med de tre föregående undersökningarna.

3.1 Förtroende för bolagsledningen

Förtroendet för hur börsbolagens styrelser och ledningar i allmänhet sköter företagen ur ett aktieägarperspektiv anges på skalan enligt ovan. Svaren har summerats till ett genomsnittsindex som teoretiskt kan variera mellan -3 och +3, med ett mittvärde på 0.

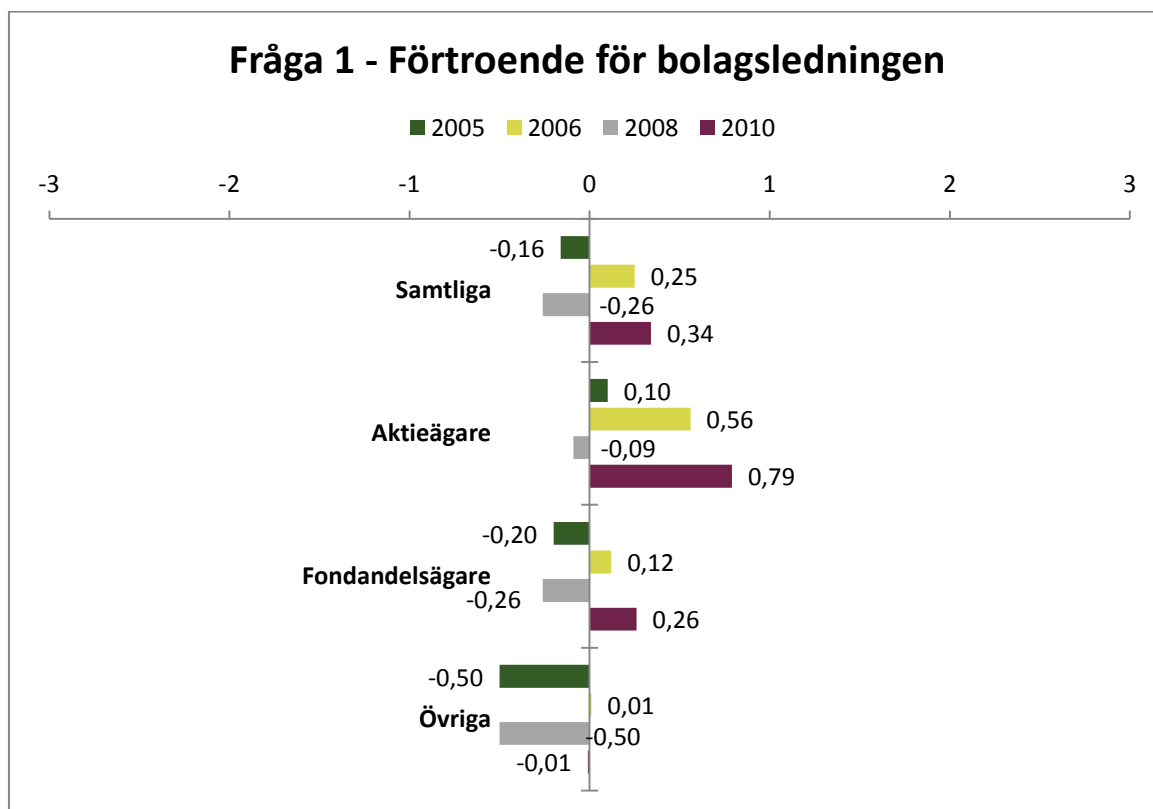
”Vet ej”-svar har inte räknats med.

Fråga 1. Vilket förtroende har du för att de svenska börsbolagen sköts på ett bra sätt i alla ägares intresse av sina styrelser och ledningar?

Förtroendet har i snitt förstärkts relativt kraftigt, till +0,34 från -0,26 år 2008. 2006 var snittet positivt på +0,25 och för 2005 var snittet -0,16. Att förtroendet stärkts i årets undersökning kan ha att göra med att svenska företag går bra och visar stabila vinster. 2008 präglades av finanskrisen med negativa förtroendesiffror som följd.

Skillnaden är stor mellan dem som äger aktier och inte, där aktieägarnas förtroende är störst. Fondandelsägarna ligger mittemellan.

16 procent av de svarande markerade lågt förtroende, medan 36 procent markerade högt förtroende. 33 procent svarade ”varken eller” och 15 procent visste inte. Nettotalet blir +20 procent.



3.2 Affärsmässighet

Fråga 2 a-d: Följande frågor handlar om hur allmänheten anser att börsbolagens styrelser och ledningar i allmänhet sköter börsbolagen avseende:

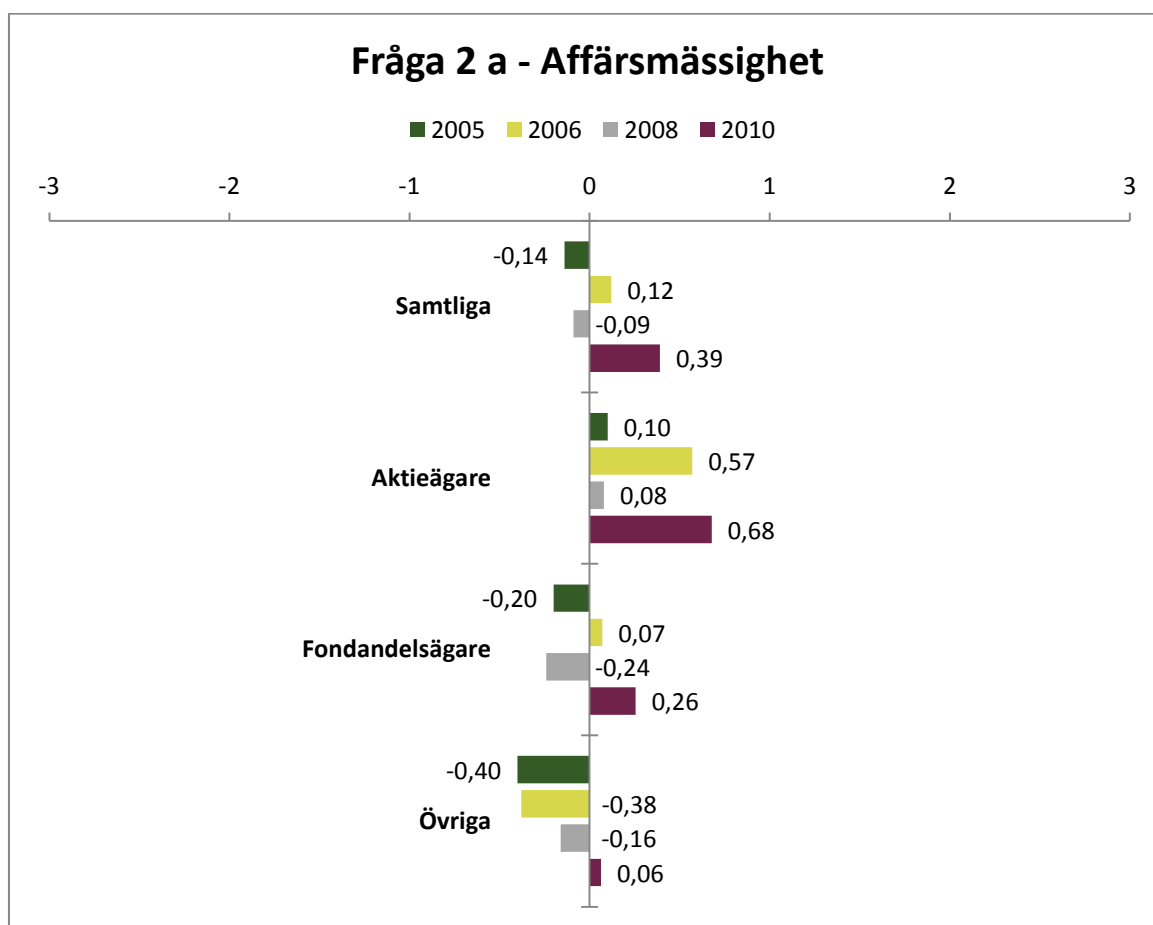
- a. Affärsmässighet
- b. Informationsgivning
- c. Etisk nivå
- d. Ersättningar

Fråga 2 a. Hur sköter styrelse och ledning att bolagen drivs affärsmässigt på ett sätt som stämmer överens med den aktiesparande allmänhetens intresse?

Tilliten till affärsmässigheten har ökat från -0,09 år 2008 till +0,39 i år i snitt. Skillnaden är signifikant.

Ökningen är kraftigast bland dem som äger aktier, vilka som tidigare uppvisar det högsta värdet. Ett ökat förtroende noteras också bland dem som bara äger fondandelar där utvecklingen vänt från negativt till positivt sedan 2008 års undersökning. Även för gruppen som inte äger varken aktier eller fonder redovisas en positiv siffra.

15 procent av de svarande markerade lågt förtroende mot 36 procent som angav högt förtroende. 27 procent svarade "varken eller" och 9 procent visste inte. Nettotalet blir +21 procent.



3.3 Informationsgivning

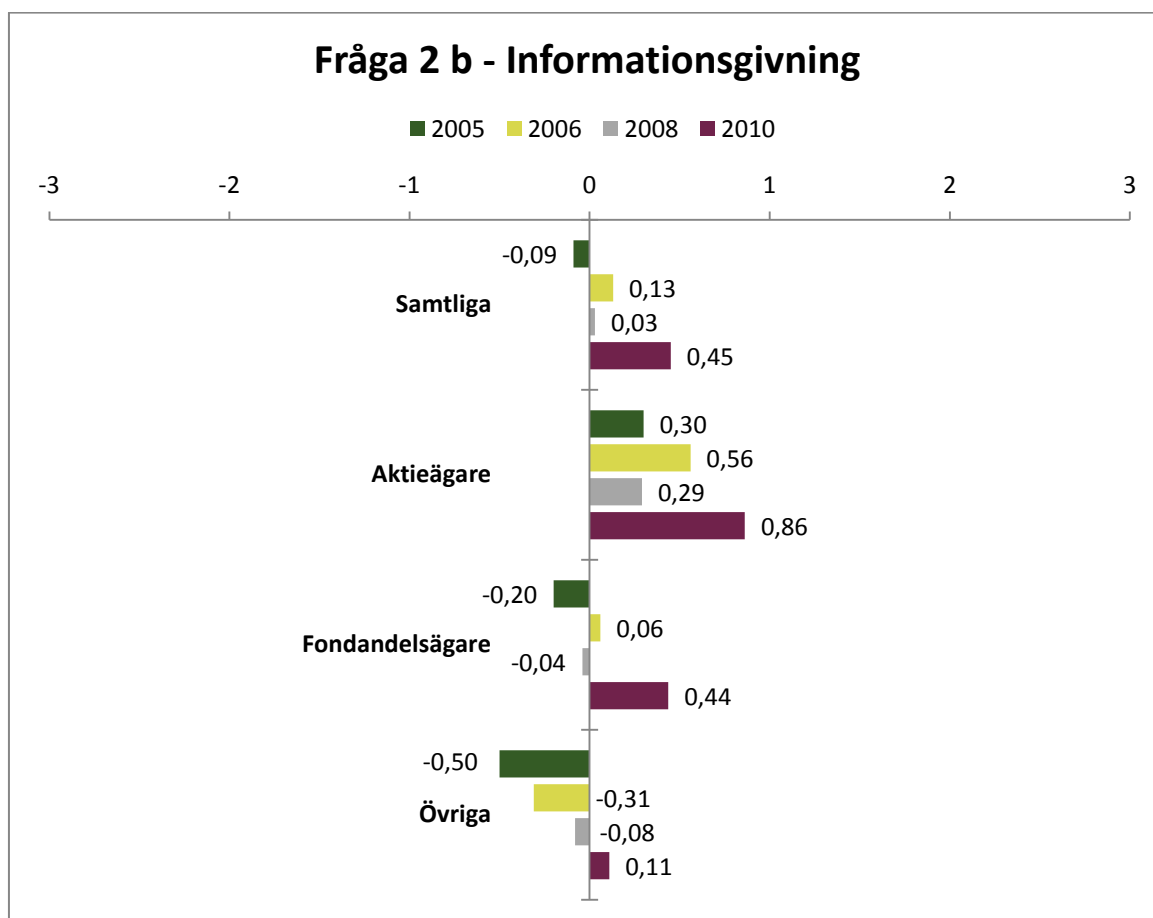
Fråga 2 b. Hur sköter styrelse och ledning att den information som lämnas om bolagens ekonomiska förhållanden är öppen, ärlig och tillförlitlig?

Av de totalt fem frågor som ställdes i studien är frågan om tilltron till företagens ekonomiska information som får högst medelvärde med +0,45. Det är en ökning från förra mätningen (+0,03) och även högre än 2006 års värde på +0,13. År 2005 var värdet -0,09. Skillnaden är signifikant.

Ökningen är kraftigast bland dem som äger aktier och indextalet på +0,86 är det högsta enskilda talet i undersökningen. Förtroendet för företagens ekonomiska information har ökat bland samtliga delgrupper och alla ger nu positiva omdömen. För dem som varken har aktier eller fondandelar är förtroendet positivt men svagt på +0,11.

Sambandet är starkt med det allmänna förtroendet för börsföretagen (fråga 1). De som misstror företagen har inte heller förtroende för deras informationsgivning.

16 procent av de svarande markerade lågt förtroende mot 39 procent som angav högt förtroende. 25 procent svarade "varken eller" och 21 procent visste inte. Nettotalet blir +23 procent.



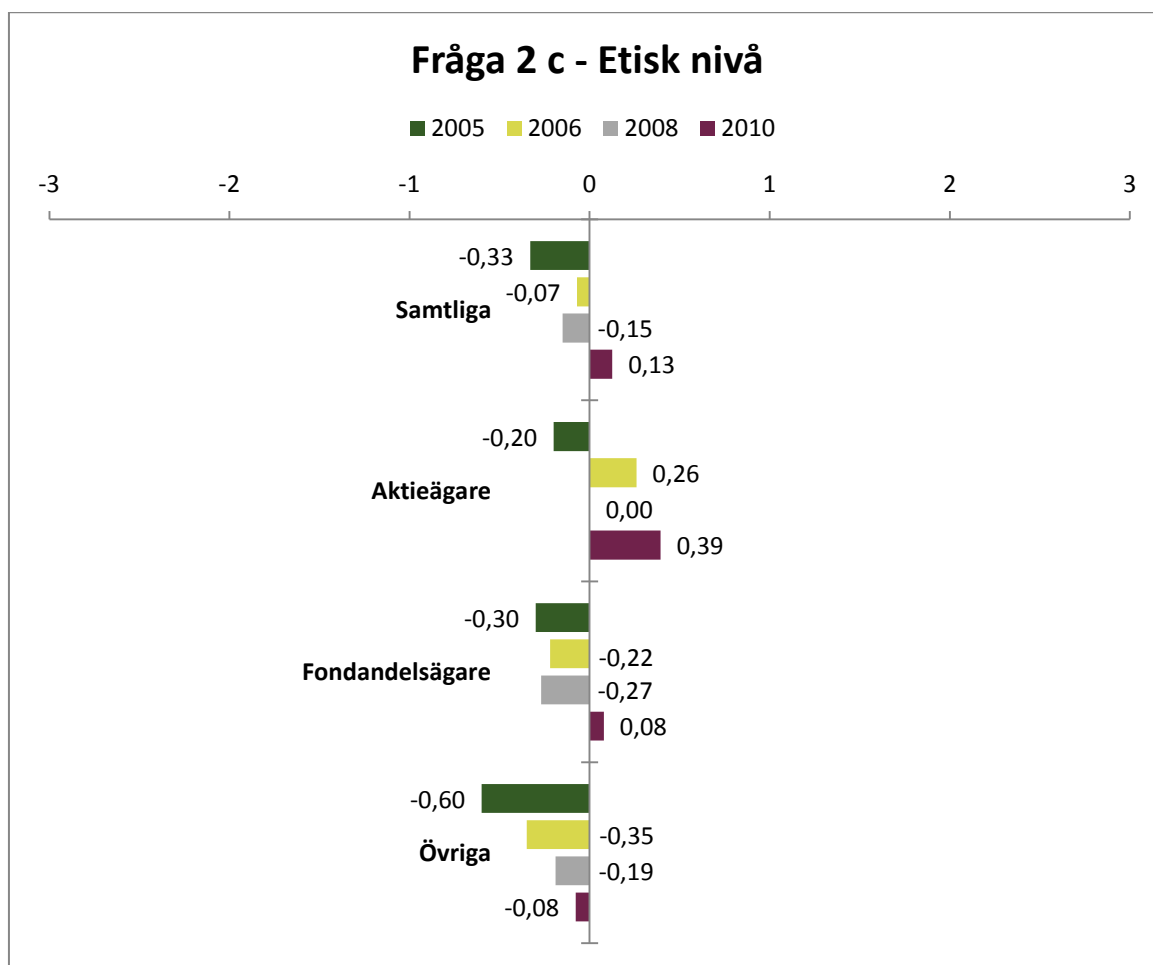
3.4 Etisk nivå

Fråga 2 c. Hur sköter styrelse och ledning att bolagen uppträder på en etisk nivå som anstår ett börsnoterat företag?

Även företagets etiska uppträdande ges högre betyg jämfört med tidigare undersökningar och hamnar nu för första gången på plussidan när alla grupper sammanläggs. Betyget har stärkts till +0,13 från 2008 års -0,15. Skillnaden är signifikant.

Aktieägare ger det högsta värdet på +0,39 mot 2008 års 0,00. Även fondandelsägare ger ett positivt indextal (+0,08) men gruppen som inte äger aktier eller fondandelar ligger kvar på minussidan (-0,08).

21 procent av de svarande markerade lågt förtroende mot 30 procent som angav högt förtroende. 30 procent svarade "varken eller" och 20 procent visste inte. Nettotalet blir +9 procent.



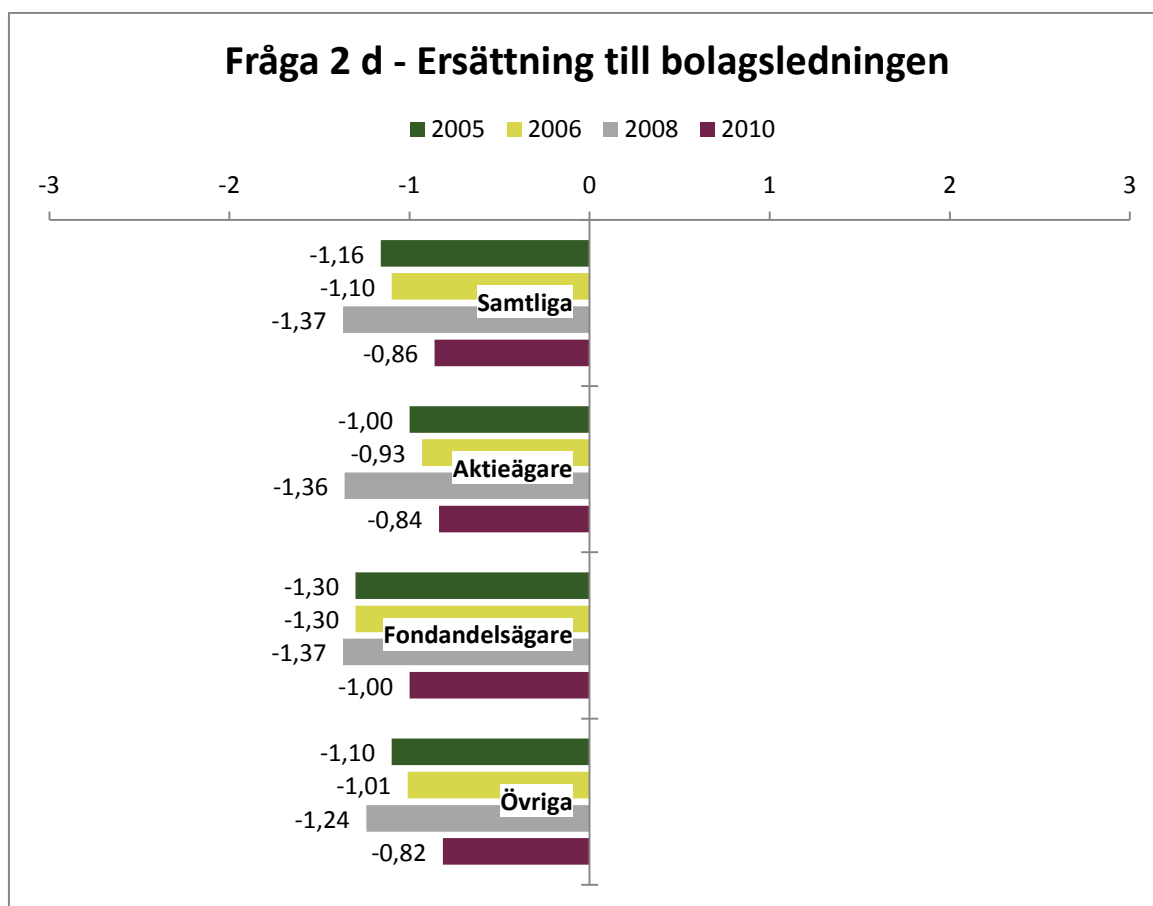
3.5 Ersättning till bolagsledningen

Fråga 2 d. Hur sköter styrelse och ledning att bolagens ersättningar till bolagsledningarna är väl avvägda med hänsyn till de krav som ställs på dessa personer?

Omdömet om företagsledningarnas ersättningar är det mest negativa av de fem frågor som ställdes i undersökningen. Samma trend gäller från tidigare år. I genomsnitt är omdömet -0,86, vilket är mindre negativt än 2008 års -1,37. Förbättringen är signifikant. I Kodbarometern 2006 var omdömet -1,10 och 2005 var snittet -1,16.

Även om skillnaderna är små mellan grupperna är aktieägarna (-0,86) inte längre den mest positiva (eller minst negativa) gruppen vad gäller ersättningar. Den innehas istället av de som varken äger aktier eller fonder (-0,82) följt av fondandelsägarna (-0,84). Attityden har förändrats mer åt det mindre negativa hållet för samtliga grupper även om alla värden fortfarande är klart på minussidan.

44 procent av de svarande markerade lågt förtroende mot 14 procent högt förtroende. 21 procent svarade "varken eller" och 20 procent visste inte. Nettotalet är således -30 procent.



4 Resultat per fråga mot bakgrundsvariabler

Indexvärden på skalan -3 (mycket lågt/mycket dåligt) till +3 (mycket högt/mycket bra).

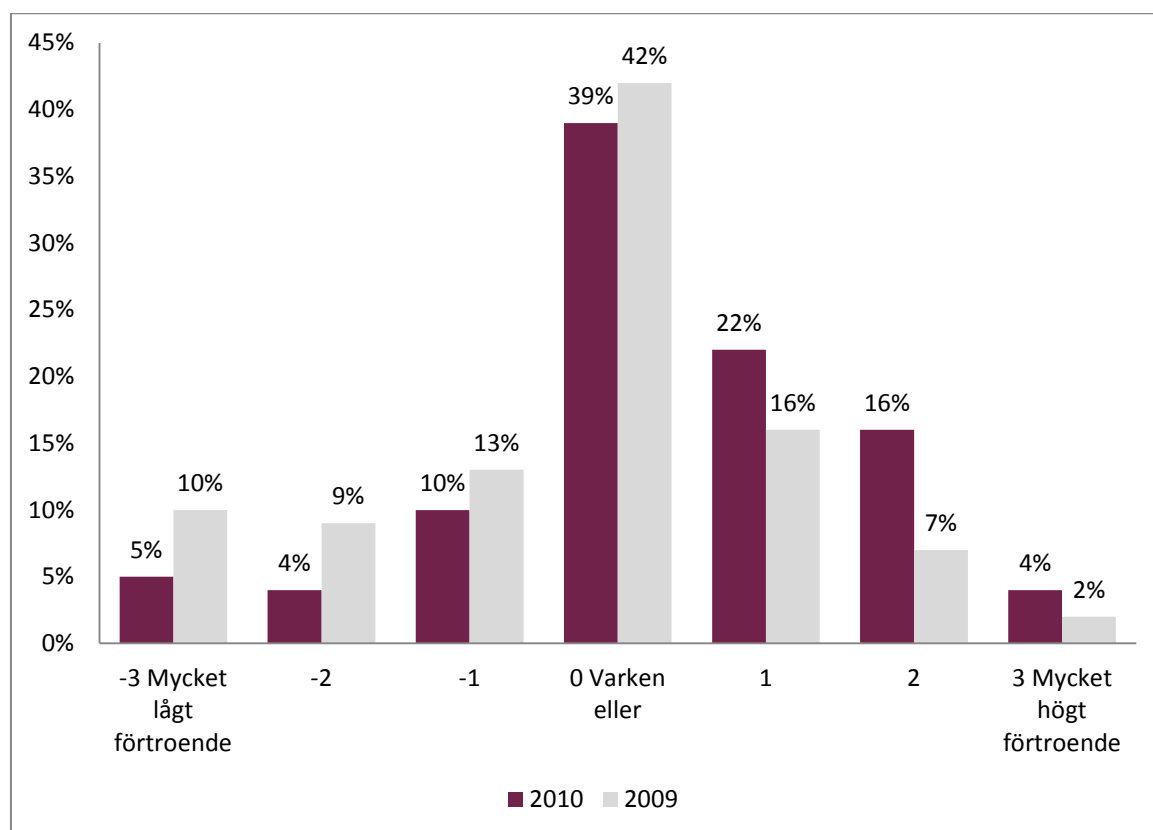
| Variabel | Variabelvärden | 1. Förtroende för bolagsledningen | 2 a. Affärsmässighet | 2 b. Informationsgivning | 2 c. Etisk nivå | 2 d. Ersättning till bolagsledningen |
|-----------------|------------------|-----------------------------------|----------------------|--------------------------|-----------------|--------------------------------------|
| Totalt | | 0,34 | 0,39 | 0,45 | 0,13 | -0,86 |
| Aktieäggande | Aktieägare | 0,79 | 0,68 | 0,86 | 0,39 | -0,84 |
| | Fondandelsägare | 0,26 | 0,26 | 0,44 | 0,08 | -1,00 |
| | Övriga | -0,01 | 0,06 | 0,11 | -0,08 | -0,82 |
| Kön | Man | 0,39 | 0,49 | 0,45 | 0,11 | -1,01 |
| | Kvinna | 0,28 | 0,28 | 0,46 | 0,14 | -0,69 |
| Ålder | 16-29 år | 0,49 | 0,77 | 0,59 | 0,32 | -0,37 |
| | 30-49 år | 0,46 | 0,51 | 0,51 | 0,11 | -0,85 |
| | 50-64 år | 0,19 | 0,08 | 0,34 | -0,13 | -1,21 |
| | 65- år | 0,18 | 0,21 | 0,35 | 0,26 | -0,95 |
| Utbildning | Grundskola | 0,30 | 0,50 | 0,55 | 0,37 | -0,87 |
| | Gymnasium | 0,32 | 0,35 | 0,35 | 0,12 | -0,76 |
| | Högre utbildning | 0,38 | 0,38 | 0,53 | 0,01 | -0,98 |
| Sysselsättning | Arbetare | 0,39 | 0,34 | 0,44 | 0,21 | -0,72 |
| | Tjänsteman | 0,48 | 0,38 | 0,54 | -0,03 | -1,04 |
| | Egen företagare | 0,17 | 0,54 | 0,29 | -0,24 | -1,14 |
| | Pensionär | 0,09 | 0,04 | 0,32 | 0,13 | -1,07 |
| | Studerande | 0,60 | 0,77 | 0,84 | 0,49 | -0,20 |
| | Annat | 0,08 | 0,08 | 0,35 | -0,03 | -1,21 |
| | Arbetslös | 0,03 | 0,31 | 0,19 | 0,02 | -0,68 |
| Hushållsinkomst | - 200 tkr | 0,08 | -0,03 | 0,31 | 0,16 | -0,94 |
| | 200 - 400 tkr | 0,35 | 0,28 | 0,34 | 0,01 | -1,04 |
| | 400 - 600 tkr | 0,20 | 0,27 | 0,38 | -0,04 | -1,15 |
| | > 600 tkr | 0,60 | 0,48 | 0,76 | 0,23 | -0,63 |

5 Svarsfördelning per huvudfråga

Andel "Vet ej" redovisas separat för varje fråga och har räknats bort innan svarsfördelningen kalkylerats.

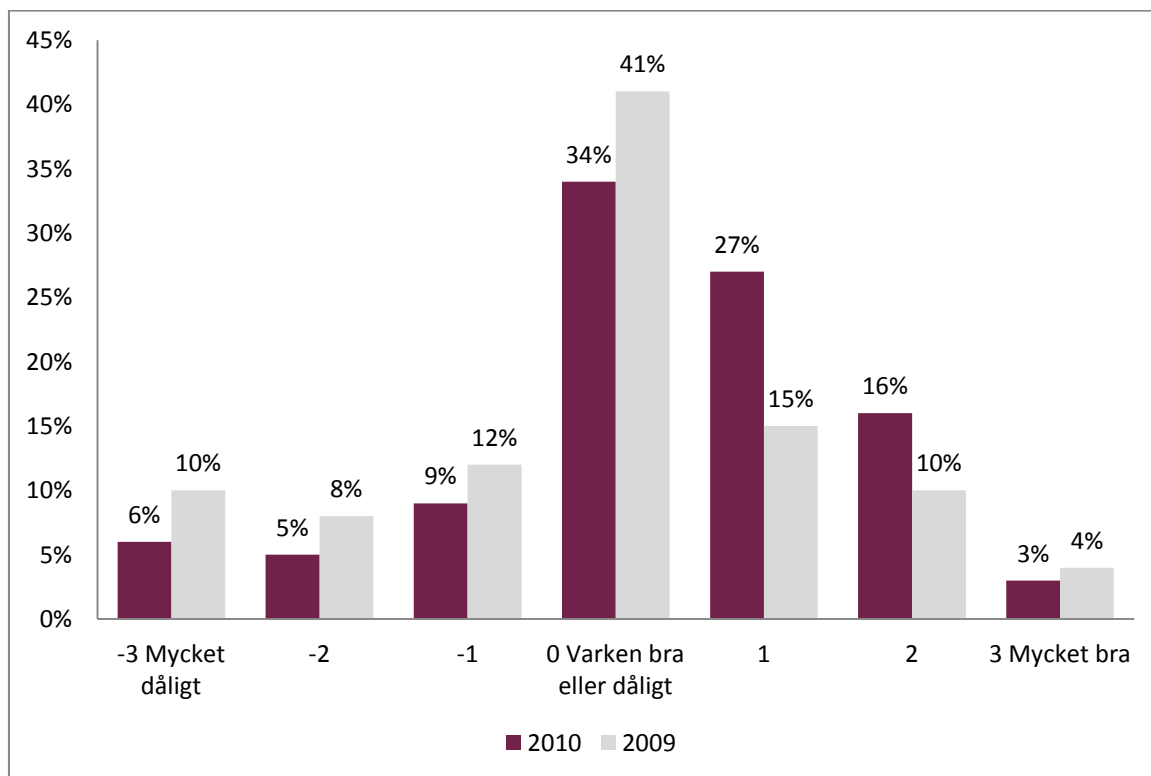
Fråga 1. Vilket förtroende har du för att de svenska börsbolagen sköts på ett bra sätt i alla ägares intresse av sina styrelser och ledningar?

15 procent svarade "Vet ej".



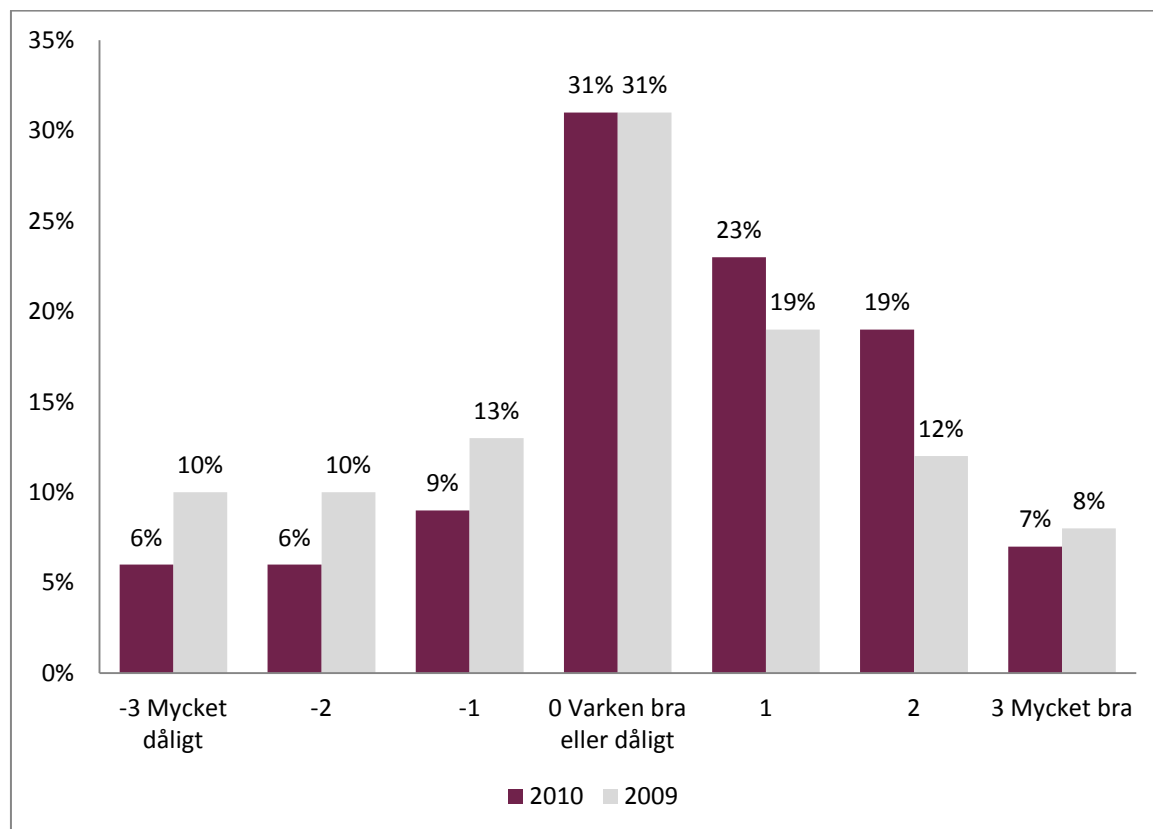
Fråga 2 a. Hur sköter styrelse och ledning att bolagen drivs affärsmässigt på ett sätt som stämmer överens med den aktiesparande allmänhetens intresse?

21 procent svarade "Vet ej".



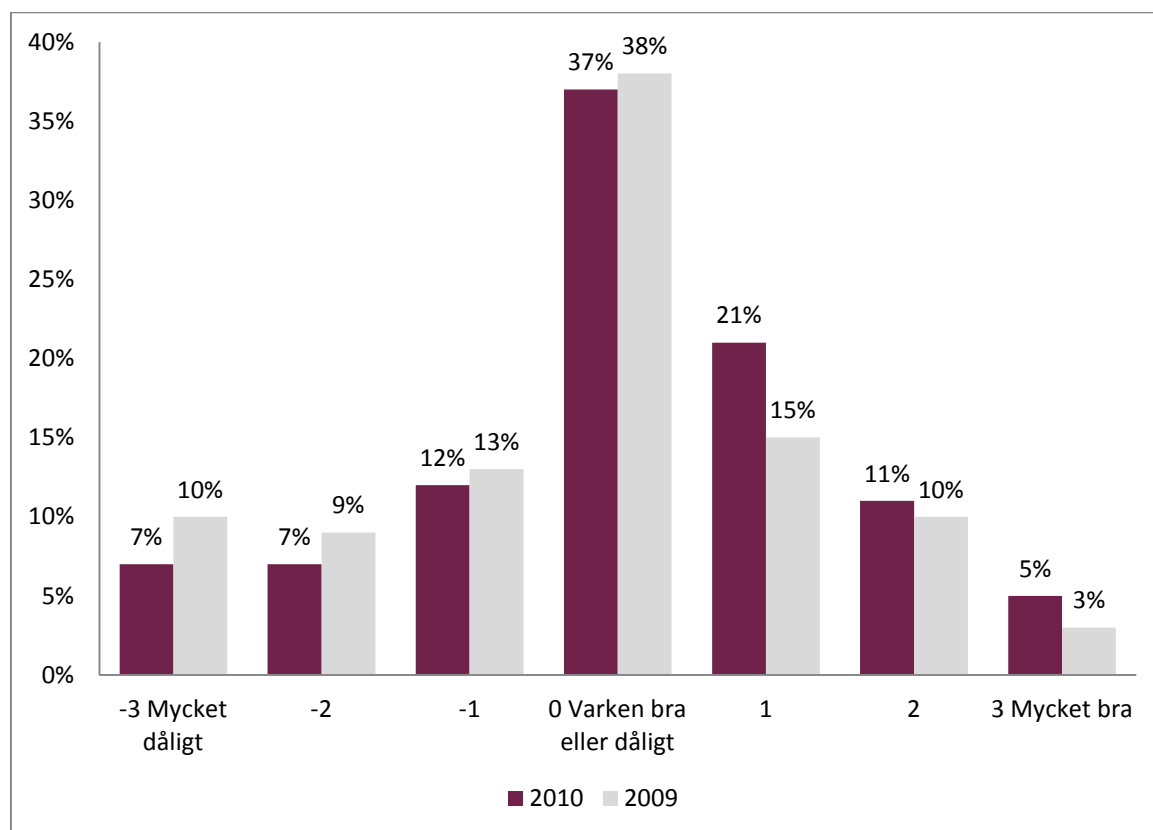
Fråga 2 b. Hur sköter styrelse och ledning att den information som lämnas om bolagens ekonomiska förhållanden är öppen, ärlig och tillförlitlig?

21 procent svarade "Vet ej".



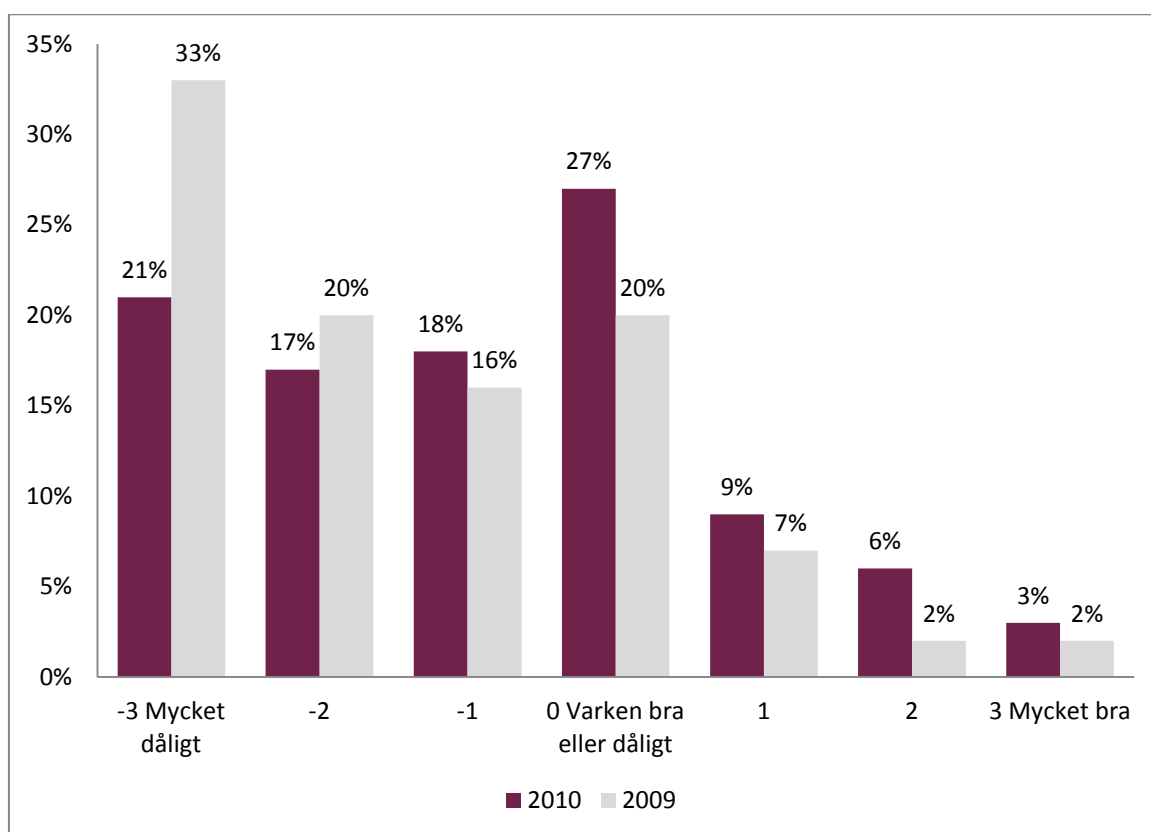
Fråga 2 c. Hur sköter styrelse och ledning att bolagen uppträder på en etisk nivå som anstår ett börsnoterat företag?

20 procent svarade ”Vet ej”.



Fråga 2 d. Hur sköter styrelse och ledning att bolagens ersättningar till bolagsledningarna är väl avvägda med hänsyn till de krav som ställs på dessa personer?

20 procent svarade "Vet ej".



5.1 Svarsfördelning

Svarsfördelningen är uträknad som procenttal av de som svarat.

| Svarstendens | 1, Förtroende för bolagsledningen | 2 a, Affärsmässighet | 2 b, Informationsgivning | 2 c, Etisk nivå | 2 d, Ersättningar till bolagsledningen |
|----------------------------|-----------------------------------|----------------------|--------------------------|-----------------|--|
| Negativt/Dåligt (-1;-2;-3) | 19 | 20 | 21 | 26 | 56 |
| Varken eller (0) | 39 | 34 | 31 | 37 | 27 |
| Positivt/Bra (+1;+2;+3) | 42 | 46 | 49 | 37 | 18 |
| Balans | 23 | 26 | 28 | 11 | -38 |
| <i>Balans 2008</i> | -6 | 0 | 5 | -4 | -57 |

Avrundning gör att kolumnerna inte alltid summerar till 100 procent.

| Aktie- och fondägande | Antal | Andel |
|--|-------|-------|
| Aktier i börsnoterat företag eller enskilt bolag | 270 | 27% |
| Äger fonder men inte aktier | 320 | 32% |
| Äger varken aktier eller fonder eller vet ej | 410 | 41% |
| Vet ej | 60 | 6% |
| Samtliga | 100 | 100% |

5.2 Fördelningen på aktieägartyper, procent

| Variabel | Variabelvärden | Aktier i börsnoterat företag eller enskilt bolag | Äger fonder men inte aktier | Äger varken aktier eller fonder eller vet ej | Samtliga |
|--------------------|------------------|--|-----------------------------|--|----------|
| Totalt | | 27 | 32 | 41 | 100 |
| Kön | Man | 31 | 34 | 35 | 100 |
| | Kvinna | 22 | 30 | 47 | 100 |
| Ålder | 16-29 år | 15 | 21 | 63 | 100 |
| | 30-49 år | 30 | 45 | 25 | 100 |
| | 50-64 år | 31 | 38 | 31 | 100 |
| | 65+ | 29 | 19 | 52 | 100 |
| Utbildning | Grundskola | 13 | 23 | 64 | 100 |
| | Gymnasium | 26 | 33 | 41 | 100 |
| | Högre utbildning | 37 | 37 | 27 | 100 |
| Sys­sel­­sät­­ning | Arbetare | 21 | 40 | 39 | 100 |
| | Tjänste-man | 40 | 44 | 16 | 100 |
| | Egen före-tagare | 41 | 42 | 18 | 100 |
| | Pensionär | 30 | 20 | 50 | 100 |
| | Studerande | 11 | 19 | 69 | 100 |
| | Annat | 24 | 10 | 65 | 100 |
| | Arbetslös | 10 | 21 | 70 | 100 |
| Hushålls­in­komst | - 200 tkr | 20 | 21 | 59 | 100 |
| | 200 - 400 tkr | 28 | 32 | 40 | 100 |
| | 400 - 600 tkr | 27 | 48 | 26 | 100 |
| | > 600 tkr | 42 | 39 | 19 | 100 |