

Rapport

Kodbarometern för allmänheten 2008

Sammanfattning

- Förtroendet för hur de svenska börsbolagen sköts har sjunkit något bland den svenska allmänheten från november 2006 till november 2008.
- Företagen får ett marginellt mer negativt snittbetyg för hur de sköter sig affärsmässigt, jämfört med 2006. Även för den etiska nivån har det skett en försämring som dock inte är signifikant. För öppenhet och informationsgivning är betyget svagt positivt, men även där lägre än i november 2006.
- Företagens sätt att avväga ersättningarna till bolagsledningarna får ytterligare sänkt betyg jämfört med det redan låga betyget år 2006. Bara var nionde svarande tycker att företagen sköter detta bra.
- I det allmänna omdömet om förtroende för företagen är man idag mer negativ än i frågorna om affärsmässighet, öppenhet och etik, i motsats till för två år sedan.
- Det finns tydliga skiljelinjer mellan olika kategorier som går igen i de flesta klassificeringsvariablerna:
 - Aktieägare är något mer positiva än de som inte äger aktier eller bara har fondandelar.
 - Centerpartister och i de flesta fall folkpartister är mer positiva till företagen än V- och S-sympatisörer. I år sällar sig moderater till den negativa gruppen!
 - Yngre, pensionärer och låginkomsttagare är mindre negativa än andra grupper, såsom högutbildade, äldre och höginkomsttagare.

Undersökningen har genomförts 17-20 november 2008 av Synovate. Urvalet omfattar 1 028 svenskar, 16 år och äldre. Samma frågor ställdes i november 2006 och 2005, då till 1 038 respektive 1 535 personer i samma målgrupp. År 2007 genomfördes inte någon undersökning.¹

¹ Svaren har givits på en skala mellan -3 (mycket lågt förtroende/mycket dåligt) till +3 (mycket högt förtroende/mycket bra) med ett mittvärde på 0. "Vet ej"-svar har inte tagits med i beräkningen av genomsnittet.

Teknisk beskrivning

Undersökningsmetod

Telefonintervjuer. Undersökningen har genomförts i omnibus av Synovate (fd Temo). Undersökningen har i år skett åtskilt från Aktiefremjandets årliga undersökning om aktieägandet i Sverige. Frågor ställdes under perioden 17-20 november 2008.

Målgrupp och urval

Målgrupp för undersökningen är den svenska allmänheten, 16 år och äldre. Urvalet har skett genom telefonurval, totalt har 1 028 individer intervjuats (1 038 år 2006 och 1 535 år 2005).

Klassificeringsvariabler

Resultaten har fördelats efter variablerna kön, ålder, utbildning, ortstyp, hushållsinkomst, sysselsättning, sektor, fackförbundstillhörighet, region, bostad, familj/barn, civilstånd, samt partitillhörighet. Därtill delas svaren upp efter om respondenten äger aktier eller fondandelar eller inte alls (tilläggsfråga) samt hur delfrågorna 2 a-d relaterar till respondenternas allmänna förtroende för börsföretagen (fråga 1).

Värdepappersinnehav	Samtliga
Aktieägare = Direktägare av aktier (kan också äga fondandelar)	26%
Fondandelsägare utan aktieinnehav = Ägare av fondandelar, som inte är direktägare av aktier *	40%
Icke-ägare = Äger varken aktier eller fondandelar #	34%
Samtliga	100%

*Inkluderar i princip PPM-innehav i aktiefonder och blandfonder. Förmodligen svarar dock en del passiva fondsparare i Premiesparfonden och blandfonder att de inte äger fondandelar eller aktier.

Inkluderar 8 procent Ej svar / Vet ej

Andelen som är aktieägare har minskat till 26 procent, från 31 procent 2006.

Bortfall, partiellt bortfall (icke-svar) och "Vet ej"-svar

Bortfallet vid genomförandet av telefonintervjuerna går inte att beräkna. Det interna bortfallet i form av "Ej svar" har av Synovate lagts samman med "Vet ej". Distinktionen häremellan är hårfin och samtalsstyrd. Andelen varierar fråga för fråga och för olika kategorier. Av naturliga skäl är det interna bortfallet och "Vet ej" störst för dem som varken äger aktier eller fondandelar.

"Icke-svar"/"Vet ej"-svar, andel i procent, Kodbarometern 2008

Fråga	Samtliga	Börsaktier	Fond men ej aktier	Icke-ägare
1	3	0	2	12
2	9	2	5	20
3	9	2	6	21
4	9	3	6	18
5	9	2	6	20
Snitt	8	2	5	18

Totala andelen "Icke-svar"/ "Vet ej"-svar är marginellt högre än i Kodbarometern 2006, 8 procent mot 7 procent, och något lägre än 2005 års 9 procent. Andelen som inte äger aktier har klart lägre svarsvilja/svarsförmåga, liksom tidigare år.

Resultatredovisning

Kodbarometern är en återkommande undersökning av attityder till koden och svensk bolagsstyrning. Hittills har tre undersökningar genomförts, åren 2005, 2006, och 2008. Denna rapport redovisar resultaten 2008, i jämförelse med de två föregående undersökningarna.

Förtroendet för hur börsbolagen sköts respektive hur börsbolagens styrelser och ledningar i allmänhet sköter företagen anges på en skala mellan -3 (mycket lågt förtroende/mycket dåligt) till +3 (mycket högt förtroende/mycket bra) med ett mittvärde på 0. Svaren har summerats till ett genomsnittsindex som teoretiskt kan variera mellan -3 och +3, med ett mittvärde på 0. "Vet ej"-svar har inte räknats med.

Fråga 1. Vilket förtroende har du för att de svenska börsbolagen sköts på ett bra sätt i alla ägares intresse av sina styrelser och ledningar?

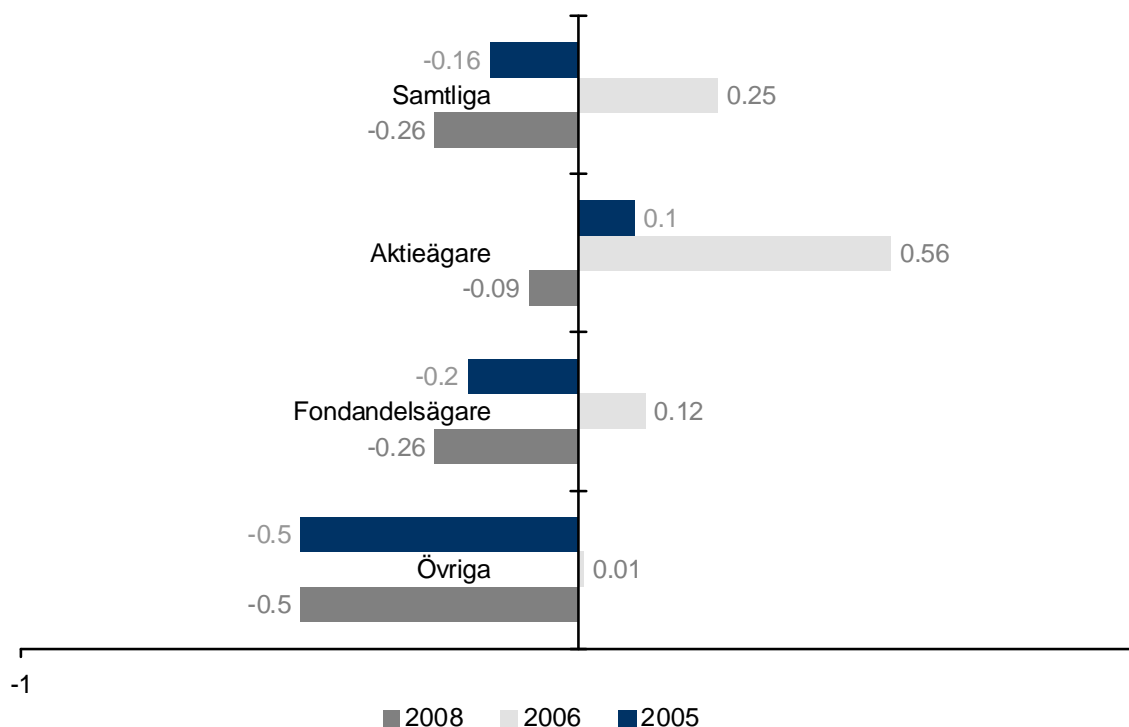
Förtroendet har i genomsnitt försvagats, till -0,26 från +0,25 år 2006, på skalan från -3 till +3. Skillnaden är signifikant. År 2005 var förtroendet -0,16.

Skillnaden är också stor mellan dem som äger aktier och inte, med fondandelsägarna mittemellan.

Mellan olika grupper är skillnaderna störst efter politisk tillhörighet med högst förtroende hos centerpartister (+0,24) och lägst bland V (-0,83). Förtroendet bland moderater har sjunkit (-0,29) och är lägre än snittet för svenska folket i sin helhet. Förtroendet är lägre bland höginkomsttagare och bland högutbildade. Bland olika åldersgrupper har de allra yngsta (16-29 år) högst förtroende följt av nästa åldersgrupp (30-44 år).

31 procent av de svarande markerade lågt förtroende, medan 25 procent markerade högt förtroende. 40 procent svarade "varken eller" och 4 procent visste inte. Nettotalet, dvs skillnaden mellan andelen med lågt förtroende och andelen med högt förtroende, blir -6 procent.

Fråga 1 - Förtroende för att de svenska bolagen sköts på ett bra sätt i alla



Fråga 2. Följande frågor handlar om hur du anser att börsbolagens styrelser och ledningar i allmänhet sköter börsbolagen. Anser du att man gör det bra eller dåligt när det gäller ...

Fråga 2 a. att bolagen drivs affärsmässigt på ett sätt som stämmer överens med den aktiesparande allmänhetens intresse?

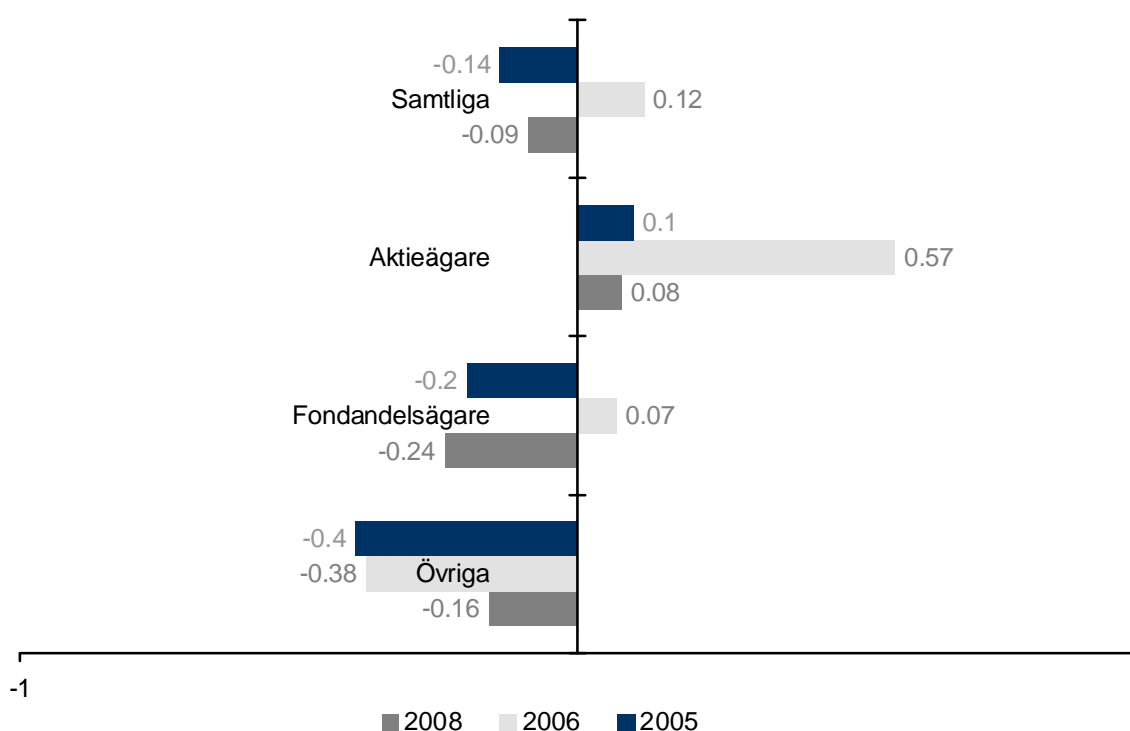
Tilliten till affärsmässigheten har minskat till -0,09 från +0,12 år 2006 i snitt på skalan från -3 till +3. Skillnaden är signifikant. År 2005 var dock indextalet -0,14.

Minskningen är störst bland dem som äger aktier, och det genomsnittliga förtroendet är nu bara svagt positivt. Ett minskat förtroende noteras också bland dem som bara äger fondandelar och utvecklingen är faktiskt mindre negativ bland dem som varken har aktier eller fondandelar.

Tilliten till affärsmässigheten är högst bland yngre och bland lågavlönade. Egenföretagarna var 2006 mest positiva men hyser idag samma tillit som genomsnittet. Skillnaden är också stor efter partitillhörighet, med hög tillit hos center- och folkpartister och låg på vänstersidan, men även hos moderater. Män är marginellt mer positiva än kvinnor. TCO-an slutna ser mer positivt än andra grupper på affärsmässigheten hos företagen.

37 procent av de svarande markerade att företagen var dåliga på affärsmässighet mot 27 procent som angav bra. 27 procent svarade "varken eller" och 9 procent visste inte. Nettotalet blir -10 procent.

Fråga 2 a - Hur sköter styrelse och ledning att bolagen drivs affärsmässigt på ett sätt som stämmer överens med den aktiesparande allmänhetens?



Fråga 2 b. att den information som lämnas om bolagens ekonomiska förhållanden är öppen, ärlig och tillförlitlig?

Tilltron till företagens ekonomiska information hamnar mitt på skalan med +0,03, en nedgång från 2006, då indexvärdet var +0,13. År 2005 var värdet -0,09. Detta är den enda variabel där den genomsnittliga attityden var positiv. Skillnaden är precis på gränsen till att vara signifikant på 90-procentsnivån.

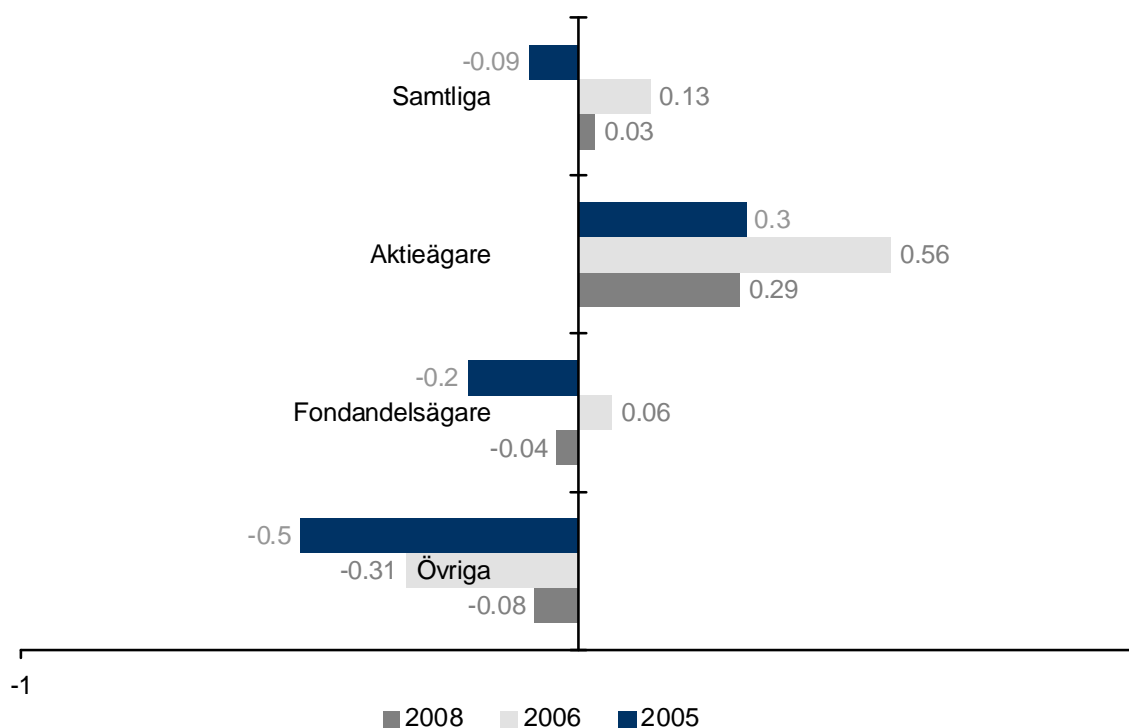
Minskningen är störst bland dem som äger aktier, men svaren här är fortfarande på den positiva sidan. Förtroendet är svagt negativt och minskande bland dem som bara äger fondandelar. För dem som varken har aktier eller fondandelar har förtroendet blivit mindre negativt.

Skillnaderna är stora efter partitillhörighet, med störst tilltro bland folkpartister och moderater och lägst bland V och Mp. Förtroendet är högst bland dem som äger aktier och lägst bland icke-ägarna. Tjänstemän, höginkomsttagare, högutbildade, Saco-medlemmar, privatanställda och män har större tillit till informationen än sina motsatser. Sambandet är starkt med det allmänna förtroendet för börsföretagen (fråga 1). Yngre har större förtroende än äldre, däremot skiljer sig inte olika regioner och ortstyper nämnvärt åt.

De som misstror företagen har inte heller förtroende för deras informationsgivning.

29 procent av de svarande markerade att företagen var dåliga på öppenhet mot 34 procent som angav bra. 34 procent svarade "varken eller" och 9 procent visste inte. Nettotalet blir -5 procent.

Fråga 2 b - Hur sköter styrelse och ledning att bolagen att den information som lämnas om bolagens ekonomiska förhållanden är öppen, ärlig och tillförlitlig?



Fråga 2 c. att bolagen uppträder på en etisk nivå som anstår ett börsnoterat företag?

Företagens etiska uppträdande ges lägre betyg jämfört med 2006. Omdömet har sänkts till -0,15 mot -0,07 år 2006. Skillnaden är inte signifikant. För år 2005 var index -0,33.

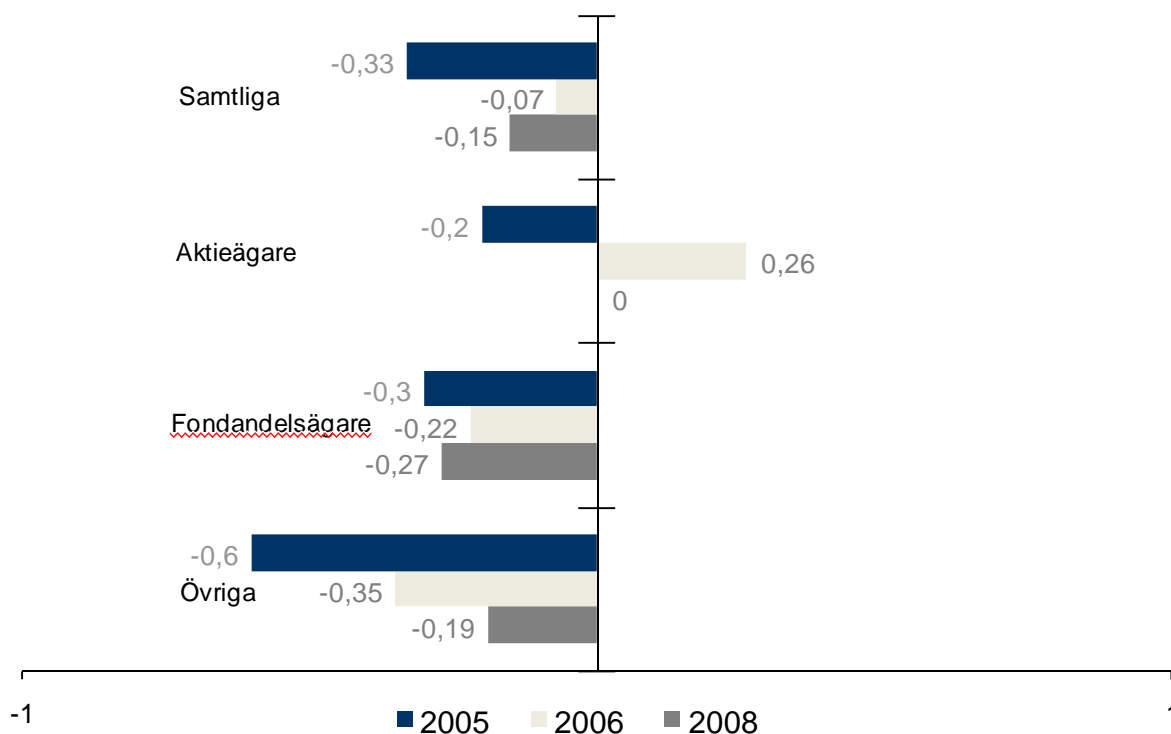
Aktieägare återfinns precis på 0,00 mot minus bland fondägare och dem som varken äger fonder eller aktier. Hos den grupp som inte äger aktier eller fondandelar har synen på bolagsledningarnas etiska uppträdande blivit mindre negativ, jämfört med 2006.

Skillnaden efter partitillhörighet är markant, mellan å ena sidan center- och folkpartister och å andra sidan V och S men även moderater, som växlat sida från år 2006.

Kvinnor har en mer negativ syn än män och LO-medlemmar är mer negativa än TCO-medlemmar. Mest positiva är de yngre. Däremot är skillnaderna i förtroende något mindre mellan dem som äger aktier och andra än för de övriga förtroendedimensionerna.

30 procent av de svarande markerade att företagen var dåliga på etik mot 26 procent som angav bra. 35 procent svarade "varken eller" och 9 procent visste inte. Nettotalet blir -4 procent.

Fråga 2 c - Hur sköter styrelse och ledning att bolagen uppträder på en etisk nivå som anstår ett börsnoterat företag?



Fråga 2 d. att ersättningarna till bolagsledningarna är väl avvägda med hänsyn till de krav som ställs på dessa personer?

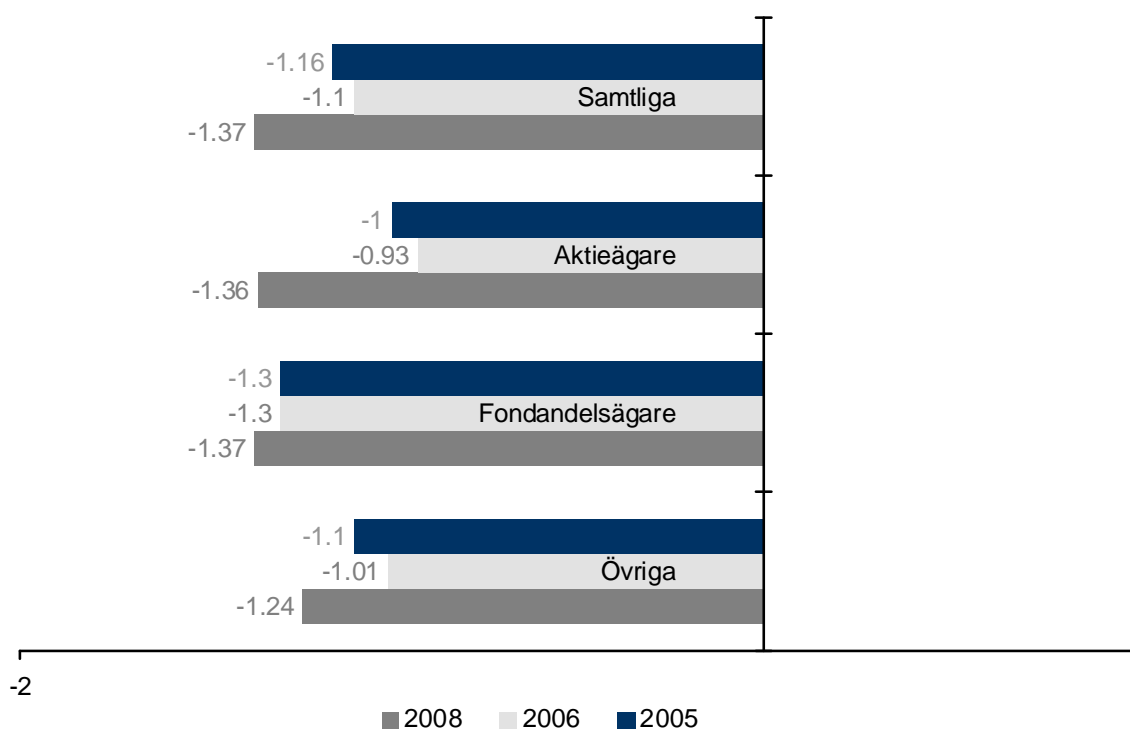
Omdömet om företagsledningarnas ersättningar är mer negativt jämfört med omdömena för de andra frågeställningarna. I genomsnitt är omdömet -1,37. År 2006 var omdömet -1,10 på skalan mellan -3=Mycket dåligt och +3=Mycket bra. I Kodbarometern 2005 var genomsnittet -1,16. Försämringen är således signifikant.

Aktieägarna är faktiskt något mer negativa än de som varken äger aktier eller fonder. Attityden har dessutom förändrats mer åt det negativa hållet än bland dem som bara äger fondandelar eller varken har aktier eller fondandelar.

Samtliga delgrupper är negativa. Minst negativa är de allra yngsta (16 - 29 år) med -0,59. Därtill kommer de med lägst inkomst (<160 tkr) med -0,61. Centerpartister är även här, tillsammans med folkpartister och miljöpartister, mer positiva än andra partisympatisörer. Vänsterpartister och socialdemokrater är mest negativa, men i år är moderater också tydligt mer negativa än andra. Samma tendens finns bland högutbildade och höginkomsttagare. Arbetare är lika negativa som andra. I denna fråga skiljer sig inte könen åt.

63 procent av de svarande markerade lågt förtroende mot 11 procent högt förtroende. 18 procent svarade "varken eller" och 9 procent visste inte. Nettotalet är således -52 procent. För ingen annan dimension var det låga förtroendet högre än 31 procent och det höga förtroendet lägre än 25 procent.

Fråga 2 d - Hur sköter styrelse och ledning att bolagens ersättningar till bolagsledningarna är väl avvägda mot kraven?



Resultat per fråga mot bakgrundsvariabler

Indexvärden på skalan -3 (mycket lågt/mycket dåligt) till +3 (mycket högt/mycket bra).

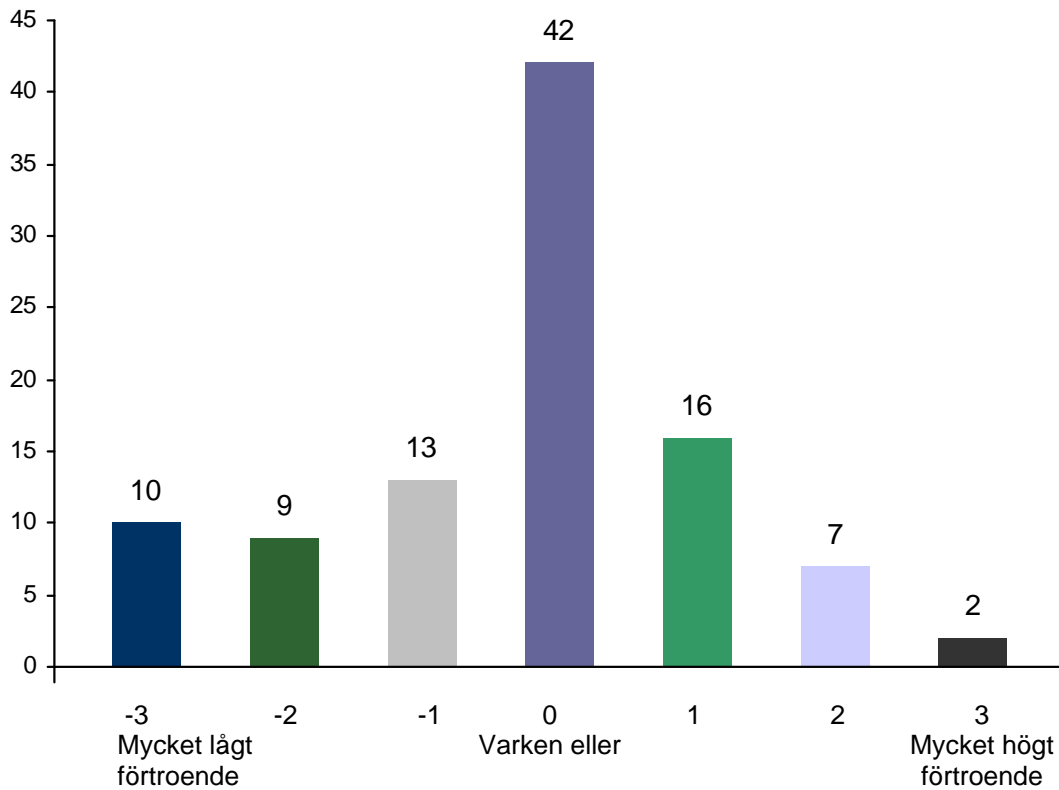
Variabel	Variabelvärden	1. Förtroende för att svenska börsbolagen sköts på ett bra sätt	2 a Affärs-mässighet, för aktie-sparande allmänhetens intresse	2 b Information om bolagen är öppen, ärlig och tillförlitlig	2 c Bolagen uppträder på en etisk nivå	2 d Ersättnin. till bolags-ledning är väl avvägda mot kraven
Totalt	Samtliga	-0,26	-0,09	0,03	-0,15	-1,37
Kön	Man	-0,27	-0,05	0,20	0,02	-1,39
	Kvinna	-0,28	-0,15	-0,11	-0,32	-1,34
Ålder	16-29	0,03	0,49	0,53	0,49	-0,59
	30-44	-0,14	-0,10	0,16	-0,01	-1,33
	45-59	-0,42	-0,24	-0,12	-0,39	-1,56
	60+	-0,34	-0,25	-0,15	-0,40	-1,61
Utbildning	Grundskola	-0,27	-0,13	-0,09	-0,30	-1,20
	Gymnasium	-0,15	-0,12	0,05	-0,03	-1,30
	Högre utbildning	-0,37	-0,09	0,06	-0,20	-1,44
Ort	Storstäder	-0,29	-0,09	0,07	-0,16	-1,19
	Städer	-0,19	-0,12	0,08	-0,15	-1,45
	Glesbygd	-0,32	-0,06	-0,06	-0,11	-1,43
Hushållsinkomst	-150 tkr	-0,15	0,31	0,00	-0,20	-0,61
	150-250 tkr	-0,31	-0,23	-0,17	-0,23	-1,44
	250-400 tkr	-0,41	-0,34	-0,14	-0,36	-1,48
	>400 tkr	-0,26	-0,06	0,15	-0,14	-1,46
Syssetsättning	Egen företagare	-0,26	-0,09	0,03	-0,15	-1,37
	Tjänstemän	-0,27	-0,05	0,20	0,02	-1,39
	Arbetare	-0,28	-0,15	-0,11	-0,32	-1,34
	Pensionär	0,03	0,49	0,53	0,49	-0,59
	Annat	-0,14	-0,10	0,16	-0,01	-1,33
Arbetsgivare	Privat	-0,27	-0,18	0,12	-0,17	-1,49
	Offentlig	-0,28	-0,16	-0,11	-0,20	-1,30
Fackförbund	LO	-0,29	-0,08	0,02	-0,24	-1,45
	TCO	-0,05	0,25	0,13	0,10	-0,83
	SACO	-0,29	-0,11	0,04	-0,10	-1,50
	Nej	-0,25	-0,22	0,05	-0,28	-1,33
Region	Norrland	-0,23	0,08	0,16	0,08	-1,11
	MellanSverige	-0,27	-0,23	-0,07	-0,29	-1,47
	Stockholm	-0,19	0,00	0,31	-0,26	-1,50
	Småland + Öarna	-0,22	-0,13	-0,01	-0,20	-1,44
	Västsverige	-0,20	-0,30	-0,19	-0,14	-1,58
	Sydsverige	-0,28	-0,10	-0,02	-0,15	-1,30
Bostad	Bostadsrätt	-0,26	-0,19	0,13	0,09	-1,34
	Hyreslägenhet	-0,20	-0,05	-0,09	-0,13	-1,01
	Ägd villa	-0,26	-0,11	0,02	-0,27	-1,47
	Övriga	-0,64	0,19	0,52	-0,07	-1,14
Barn i hushållet	Ensamst. u barn	-0,34	-0,24	-0,07	-0,29	-1,47
	Sambo utan barn	-0,34	-0,21	-0,03	-0,23	-1,39
	Ensamst med barn	0,04	-0,09	0,21	-0,14	-1,22
	Sambo med barn	-0,10	0,10	0,22	-0,03	-1,25
Civilstånd	Ensamstående	-0,31	-0,20	-0,02	-0,27	-1,47
	Sambo	-0,38	-0,28	-0,04	-0,12	-1,37
	Gift	-0,16	0,05	0,14	-0,12	-1,30

Variabel	Variabelvärden	1. Förtroende för att svenska börsbolagen sköts på ett bra sätt	2 a Affärs-mässighet, för aktie-sparande allmänhetens intresse	2 b Information om bolagen är öppen, ärlig och tillförlitlig	2 c Bolagen uppträder på en etisk nivå	2 d Ersättnin. till bolags-ledning är väl avvägda mot kraven
Aktieägande	Äger aktier	-0,09	0,08	0,29	0,00	-1,36
	Fond, ej aktier	-0,26	-0,24	-0,04	-0,27	-1,37
	Ingetdera, ej svar	-0,50	-0,16	-0,08	-0,19	-1,24
Parti idag	M	-0,29	-0,39	-0,23	-0,39	-1,54
	Fp	-0,32	0,35	0,22	0,14	-1,03
	C	0,24	0,73	0,62	0,16	-0,81
	Kd	-0,18	-0,01	0,12	-0,07	-1,30
	S	-0,51	-0,35	-0,08	-0,55	-1,95
	V	-0,83	-0,98	-0,46	-0,65	-2,07
	Mp	-0,13	0,11	0,22	-0,01	-1,17
	M+Fp+c+kd	-0,27	-0,20	0,02	-0,22	-1,46
	S+v+mp	-0,22	-0,08	0,07	-0,16	-1,40
Totalt	Samtliga	-0,26	-0,09	0,03	-0,15	-1,37

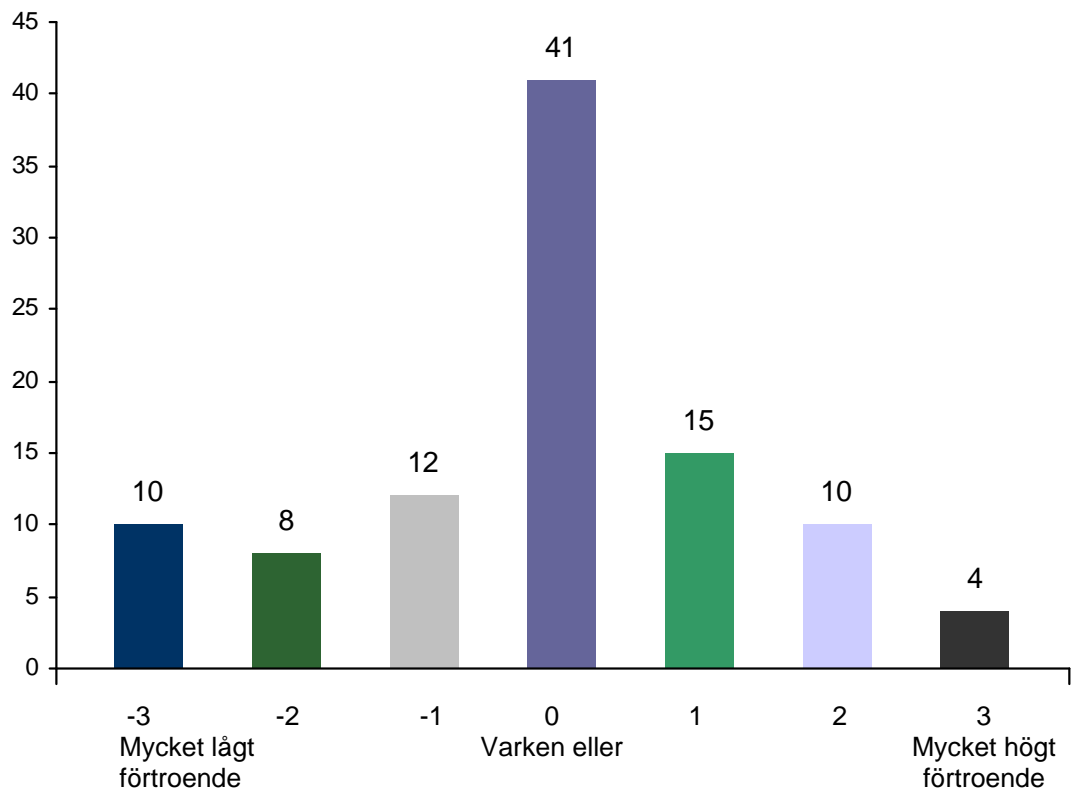
Svarsfördelning per huvudfråga

"Ej svar" och "Vet ej" ingår inte i respektive svarsfördelning. Antalet svar som beräkningen baseras på anges som talet n.

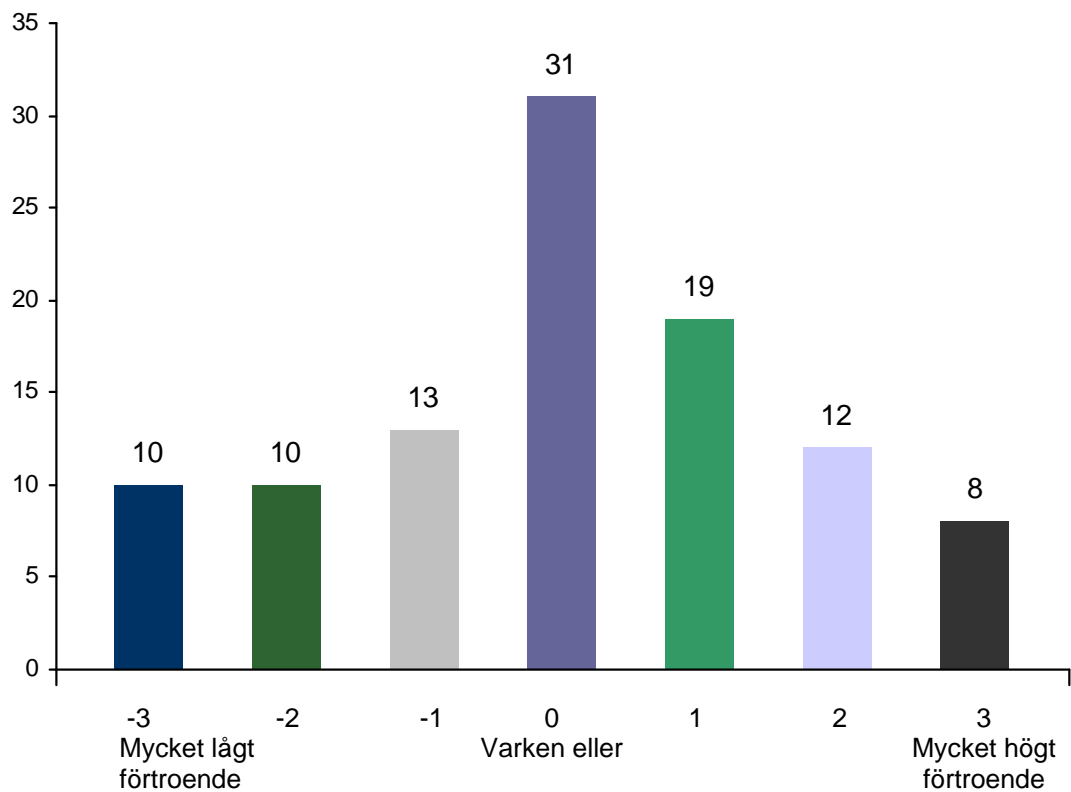
**Fråga 1 - Förtroende för att bolagen sköts i den aktieägande allmänhetens intresse.
Procent av samtliga (n = 987)**



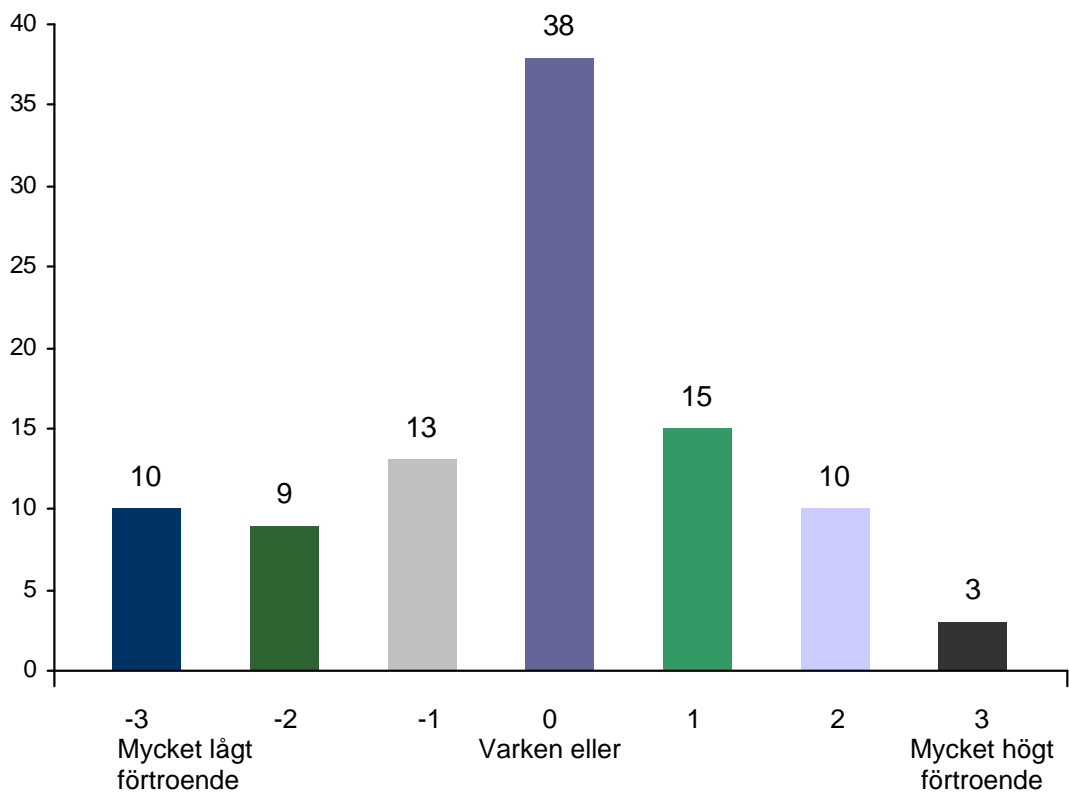
**Fråga 2 a - Affärsmässighet i alla ägares intresse.
Procent av samtliga (n = 935)**



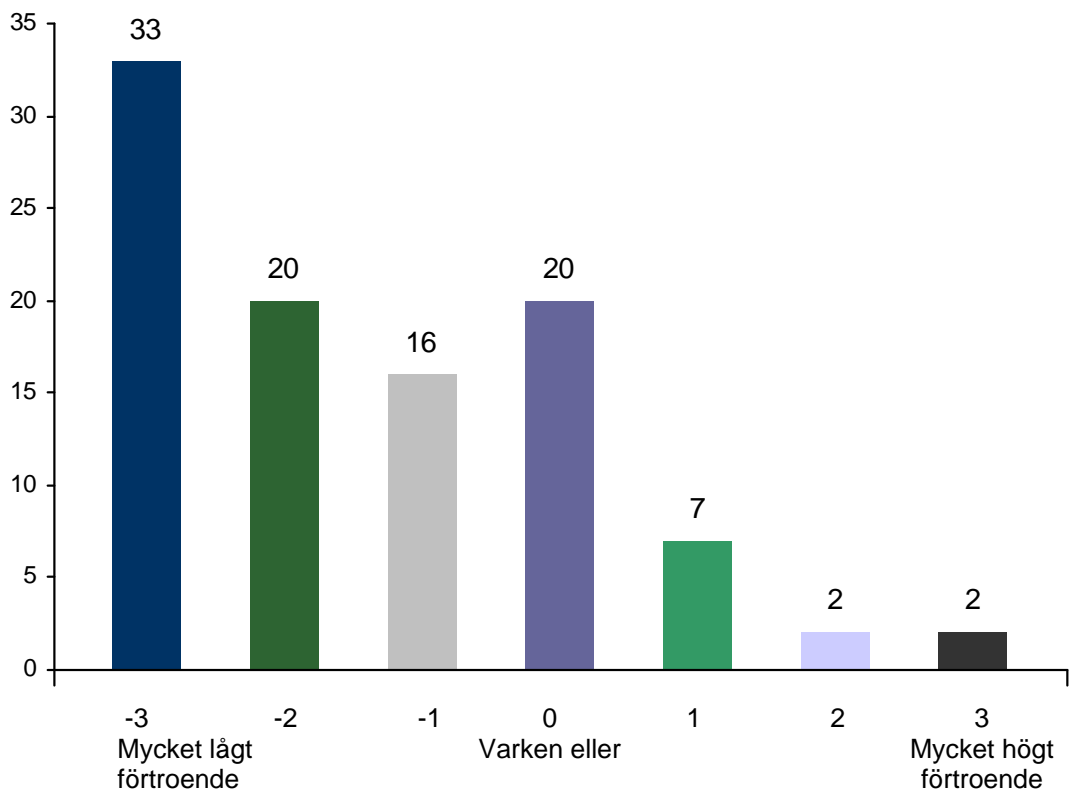
**Fråga 2 b - Affärsmässighet i alla ägares intresse.
Procent av samtliga (n = 935)**



Fråga 2 c - Etiskt uppträdande.
Procent av samtliga (n = 935)



Fråga 2 d - Ersättning till bolagsledningarna.
Procent av samtliga (n = 935)



Svarsfördelning

Svarstendens	1. Allmänt förtroende	2.a Affärs- mässighet	2.b Informa- tionsgivning	2.c Etisk nivå	2.d Ersättningsnivå
Negativt/Dåligt(-1;-2;-3)	32	30	32	33	69
Varken eller (0)	42	41	31	38	20
Positivt/Bra(+1;+2;+3)	26	30	37	29	12
Balans	-6	0	5	-4	-57

Avrundning gör att kolumnerna inte alltid summerar till 100 procent.

Aktie- och fondägande	Antal	Andel
Aktier aktier och fonder	266	26%
Aktier fonder men inte aktier	412	40%
Äger varken aktier eller fonder (inkl Vet ej)	350	34%
Äger inte aktier eller fonder	268	26%
Vet ej	82	8%
Samtliga	1 028	100%

Bakgrundsvariabler mot aktieägartyper, procent

Variabel	Variabelvärden	Aktieägare	Fondandelsägare, ej aktier	Icke-ägare	Samtliga
Kön	Man	30	35	35	100
	Kvinna	22	45	33	100
Ålder	16-29	10	28	62	100
	30-44	28	48	24	100
	45-59	36	43	21	100
	60+	22	32	46	100
Utbildning	Grundskola	12	33	55	100
	Gymnasium	24	41	35	100
	Högre utbildning	33	41	26	100
Ort	Storstäder	34	33	33	100
	Städer	21	44	35	100
	Glesbygd	22	44	34	100
Hushållsinkomst	-150 tkr	12	29	59	100
	150-250 tkr	13	45	42	100
	250-400 tkr	18	46	36	100
	>400 tkr	36	42	22	100
Sysstämning	Egen företagare	39	33	28	100
	Tjänstemän	37	41	22	100
	Arbetare	18	55	27	100
	Pensionär	20	27	53	100
	Annat	11	32	57	100
Arbetsgivare	Privat	34	39	27	100
	Offentlig	24	55	21	100
Fackförbund	LO	18	49	33	100
	TCO	28	53	19	100
	SACO	38	42	20	100
	Nej	24	29	47	100
Region	Norrland	22	43	35	100
	Mellan-Sverige	23	42	35	100
	Stockholm	37	28	35	100
	Småland + Öarna	20	48	32	100
	Västsverige	29	42	29	100
	Sydsverige	20	42	38	100
Bostad	Bostadsrätt	34	30	36	100
	Hyseslägenhet	12	46	42	100
	Ägd villa	31	41	28	100
	Övriga	9	38	53	100
Barn i hushållet	Ensamstående u barn	18	35	47	100
	Sambo utan barn	28	39	33	100
	Ensamstående m barn	22	37	41	100
	Sambo med barn	29	44	27	100
Civilstånd	Ensamstående	18	35	47	100
	Sambo	27	43	30	100
	Gift	29	40	31	100

Variabel	Variabelvärden	Aktieägare	Fondandelsägare, ej aktier	Icke-ägare	Samt- liga
Parti idag	M	32	30	38	100
	Fp	31	31	38	100
	C	37	30	33	100
	Kd	21	43	36	100
	S	19	46	35	100
	V	25	61	14	100
	Mp	37	33	30	100
	M+Fp+c+kd	21	46	33	100
	S+v+mp	20	43	37	100
Totalt	Samtliga	26	40	34	100